

www.vet-animal.pl

Wersja 2024/1

LEKI DO ZWALCZANIA *Varroa destructor*
NARZĘDZIA DIAGNOSTYCZNE I PSZCZELARSKIE
NATURALNE PRODUKTY WSPIERAJĄCE



Ulotka informacyjna skierowana
do lekarzy weterynarii

CZYM SIĘ ZAJMUJEMY?

Od 15 lat dostarczamy wysokiej jakości naturalne produkty profilaktyczne oraz lecznicze dla niszowych grup zwierząt w branży weterynaryjnej, tj. pszczoły, gołębie pocztowe i ozdobne, konie, ryby hodowlane. Importujemy i dystrybuujemy na terenie kraju produkty lecznicze weterynaryjne dla pszczoł oraz wybranych grup zwierząt. Nasz status hurtowni farmaceutycznej produktów leczniczych weterynaryjnych narzuca wysoki poziom jakości usług, rygoru związanego z przestrzeganiem obowiązujących regulacji prawnych, jak i stosowania wewnętrznych procedur operacyjnych.

To co wyróżnia nas spośród innych firm na rynku to koncentracja na aspekcie edukacyjnym. Co to właściwie znaczy? W obszarze pszczelarstwa to podejmowane przez nasz zespół działania mające na celu dotarcie ze specjalistyczną wiedzą do grona odbiorców.



W tym celu powołaliśmy do życia inicjatywę Centrum Zdrowia Pszczoł®, organizujemy konferencje oraz szkolenia na terenie kraju skierowane zarówno do pszczelarzy jak i do lekarzy weterynarii oraz Inspekcji Weterynaryjnej. Od lat jesteśmy zaangażowani w realizację projektów badawczych mających na celu opracowanie najwyższej jakości produktów przy wykorzystaniu wiedzy i doświadczenia polskich naukowców. Tak powstał m.in. produkt NOSI-VET® dla pszczoł.



DLACZEGO PSZCZOŁY POTRZEBUJĄ NASZEGO WSPARCIA?

Pszczoły to fascynujące zwierzęta! Zawsze były obecne w naszych rodzinach. Ale ich potrzeby dynamicznie się zmieniają ze względu na problemy, które pojawiły się w hodowli: choroby (których wcześniej nie było), zmiana klimatu (susze, niedobory pyłku), intensyfikacja produkcji, stosowanie chemii w rolnictwie. Pszczoły czasem wymagają zaangażowania człowieka także w postaci dostarczanych im produktów wspierających i leczniczych. Kiedy rozpoczynaliśmy przygodę w branży pszczelarzkiej na rynku polskim były 3 leki do leczenia warrozy – wszystkie na bazie substancji chemicznych; w krótkim czasie wprowadziliśmy na polski rynek 9 nowych, w tym 8 na bazie substancji naturalnych do stosowania także w pszczelarstwie ekologicznym. Zależało nam na dotarciu do grupy odbiorców, oczekujących na zaspokojenie wyraźnie sprecyzowanych potrzeb, a pszczelarze borykali się z dostępem do wysokiej jakości produktów, profesjonalnej pomocy i doradztwa w zakresie utrzymania wysokiego statusu zdrowotnego w swoich hodowlach. To ambitne podejście do biznesu wymagające determinacji, odwagi, umiejętności, podejmowania kreatywnych działań i doskonałej znajomości rynku. To wyzwanie, ale nasz zespół ma to we krwi!

JESTEŚMY TU DLA WAS!





APIVAR® 500 mg



paski do zawieszania w ulu dla pszczół miodnych

Zawartość substancji czynnej i innych substancji

Każdy pasek 15 g zawiera: Amitraz (substancja czynna) 500 mg, Kopolimer etylenu z octanem winylu qs 15g.

Wskazania lecznicze

Leczenie warrozy u pszczół miodnych wywołanej przez pasożytnicze roztozce *Varroa destructor* wrażliwe na amitraz.

Przeciwwskazania

Nie stosować w przypadku znanej oporności na amitraz.

Działania niepożądane

Przy pierwszym umieszczeniu pasków w ulu może wystąpić czasowa zmiana zachowania pszczół (np. ucieczka, agresja). Uważa się, że są to raczej zachowania obronne, a nie działania niepożądane samego produktu. W razie zaobserwowania działań niepożądanych, również niewymienionych w ulotce informacyjnej lub w przypadku podejrzenia, braku działania produktu, poinformuj o tym lekarza weterynarii. Można również zgłosić działania niepożądane poprzez krajowy system raportowania (www.urpl.gov.pl).

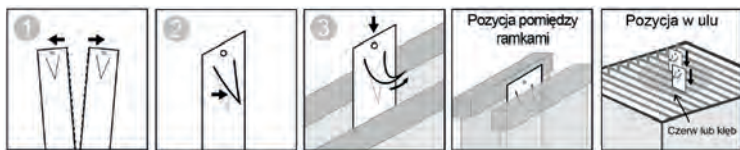
Dawkowanie, droga i sposób podania

W ulu: Użyć dwóch pasków na ul (tzn. 1g amitrazu na ul).
1. Rozdzielić podwójny pasek.

2. Wypchnąć wycięcie paska w kształcie litery V na zewnątrz.

3. Włożyć każdy z pasków pomiędzy górne części dwóch ramek znajdujących się w części gniazdowej lub wewnątrz kłębu zachowując minimalną odległość dwóch ramek pomiędzy paskami. Paski należy umieścić w taki sposób, aby pszczoły miały swobodny dostęp do obu ich stron.

Alternatywnie, paski można zawiesić za pomocą otworów w nacięciach w kształcie litery V za pomocą małej pinezki (lub wykałaczki albo wieszaka) przyczępionej do ramki.



W przypadku braku czerwi lub niskiej ich liczby, paski można usunąć po 6 tygodniach leczenia. W przypadku obecności czerwi paski należy pozostawić przez 10 tygodni i usunąć paski po zakończeniu leczenia. W przypadku, gdy paski są pokryte propolisem lub woskiem, w połowie okresu leczenia można delikatnie zadrapać paski za pomocą dłuta pasiecznego. Następnie paski należy umieścić w ulu ponownie oraz w razie potrzeby zmienić ich miejsce w celu uzgodnienia z powyższymi instrukcjami stosowania (w przypadku zmian dotyczących kłębu lub powierzchni czerwiu). Leczenie zaleca się stosować w przypadku braku obecności korpusu miodowego po ostatnim zbiorze miodu (późne lato/jesień) oraz przed rozpoczęciem produkcji miodu wiosną. W celu ustalenia najlepszego czasu leczenia zaleca się kontrolowanie poziomu zakażenia pasożytami.

Zalecenia dla prawidłowego podania

Brak.

Specjalne ostrzeżenia

Specjalne ostrzeżenia dla każdego z docelowych gatunków zwierząt: Zalecane jest, aby nie używać produktu w czasie miodobrania, lecz po zakończeniu zbioru miodu. Patrz punkt „Dawkowanie i droga(i) podawania”. Pasków nie należy przecinać. Wszystkie rodziny pszczoły w tej samej pasiece powinny być leczone jednocześnie, aby uniknąć ponownego zakażenia. Pasków nie należy używać ponownie.

Bezpieczeństwo i skuteczność produktu zostały zbadane wyłącznie w ulach z jednym gniazdem (należy dawkować 2 paski na ul/gniazdo). Nie zaleca się stosowania w ulach z liczbą gniazd większą niż jedno. Niewłaściwe stosowanie produktu może skutkować zwiększonym ryzykiem rozwoju oporności i tym samym może ostatecznie spowodować, że terapia będzie nieskuteczna. Rodziny pszczoły powinny być rutynowo monitorowane pod kątem stopnia zakażenia roztozcem warrozy, szczególnie przed leczeniem oraz przez pewien okres po leczeniu. Produkt należy stosować jako część zintegrowanego programu zwalczania warrozy przy zachowaniu rotacyjnego trybu leczenia. W niektórych populacjach roztozcy *Varroa* odnotowano oporność na amitraz.

W przypadku stosowania w regionach, w których podejrzewana jest oporność na amitraz, zaleca się, aby stosowanie produktu opierało się na wynikach badań wrażliwości (np. próba Beltsville), a także zaleca się zasięgnięcie porady lekarza weterynarii lub lokalnego inspektora weterynaryjnego odpowiedzialnego za hodowlę pszczół. Specjalne środki ostrożności dotyczące stosowania u zwierząt. Nie przekraczać ani nie zmniejszać zalecanej dawki oraz zalecanego czasu stosowania. Po zakończeniu leczenia paski należy usunąć. Specjalne środki ostrożności dla osób podających produkt leczniczy weterynaryjny zwierzętom. Ten produkt zawiera amitraz, który może u ludzi wywoływać neurologiczne działania niepożądane. Amitraz jest inhibitorem oksydazy monoaminowej. Dlatego szczególną ostrożność należy zachować w przypadku przyjmowania inhibitorów oksydazy monoaminowej, leczenia hipotensyjnego albo istnienia cukrzycy. Amitraz może mieć działanie uczulające na skórę (reakcje alergiczne, szczególnie wysypki skórne). Należy unikać kontaktu ze skórą. W razie kontaktu dokładnie przemyć mydłem i wodą. Unikać kontaktu z oczami. W razie kontaktu natychmiast dokładnie przepłukać dużą ilością wody. Podczas pracy z produktem należy używać środków ochrony indywidualnej obejmujących nieprzepuszczalne rękawice oraz zwykłą pszczelarską odzież ochronną. W razie wystąpienia podrażnienia należy niezwłocznie zwrócić się o pomoc lekarską oraz przedstawić lekarzowi ulotkę informacyjną lub opakowanie. Nie jeść, nie pić i nie palić podczas pracy z produktem. Dzieci nie mogą znajdować się w pobliżu w czasie stosowania produktu. Umyć ręce po użyciu. Nie wdychać i nie połykać. Interakcje z innymi produktami leczniczymi i inne rodzaje interakcji: Poziom toksyczności amitrazu wzrasta w przypadku obecności soli miedzi oraz jej działanie lecznicze ulega obniżeniu w przypadku obecności butotlenku piperonylu. Należy unikać jednoczesnego stosowania tych substancji z amitrazem. Jednoczesne stosowanie innego środka pasożytoobójczego jest zabronione. Przedawkowanie (objawy, sposób postępowania przy udzielaniu natychmiastowej pomocy, odtrutki): Przy stosowaniu pięciokrotności zalecanej dawki przez 6 tygodni, w bardzo upalne dni dochodziło do gromadzenia się rodziny w kłębie. Nie zaobserwowano żadnych innych objawów. Zastosowanie 1,5-krotności zalecanej dawki przez 10 tygodni, nie zaobserwowano żadnych widocznych działań niepożądanych. Główne niezgodności farmaceutyczne: Nieznane. Inne środki ostrożności: Nie należy wyrzucać pasków ani opróżnionych szaszetek do stawów lub strumieni, ponieważ produkt może być niebezpieczny dla ryb i organizmów wodnych.

Okres karencji

Miód: zero dni. Nie stosować w czasie miodobrania. Nie pobierać miodu z gniazda. Podczas leczenia nie prowadzić zbioru miodu. Przynajmniej co trzy lata należy wymieniać plastry z czerwiem na nowe podłoża. Ramek z czerwiem nie należy poddawać recyklingowi, jak ramek z miodem.

Dostępne opakowania

10 pasków

Nazwa i adres podmiotu odpowiedzialnego

VETO PHARMA SAS, 12-14 rue de la Croix Martre, 91120 Palaiseau, FRANCJA

Numer pozwolenia na dopuszczenie do obrotu

2797/18. Szczegółowe informacje zostały zamieszczone na opakowaniu produktu i w ulotce przylekowej. Lek wydawany z przepisu lekarza - Rp.



NOWOŚĆ

Haczyk dystansujący

- ułatwia aplikację leku
- optymalizuje efektywność kuracji



VARROXAL 0.71 g/g

proszek do stosowania w ulu



Zawartość substancji czynnej i innych substancji

Każdy gram zawiera: 0,71 g kwas szczawiowy (co odpowiada 1 g kwasu szczawiowego dwuwodnego).

Biały krystaliczny proszek.

Wskazania lecznicze

Leczenie warrozy (*Varroa destructor*) u pszczoł miodnych (*Apis mellifera*) w rodzinach bez czerwiu.

Przeciwwskazania: brak

Działania niepożądane

Pszczoła miodna

Bardzo częste (>1 rodzina/10 rodzin leczonych):
Zwiększona śmiertelność pszczoł ¹
Częste (>1 to 10 rodzin/100 rodzin leczonych):
Pobudzenie rodziny ²
Częstotliwość nieokreślona (nie może być oszacowana na podstawie dostępnych danych):
Oslabienie rodziny ³

¹ Leczenie metodą polewania lub oprysku. ² podczas leczenia. ³ wiosną leczenie metodą polewania.

Zgłaszanie zdarzeń niepożądanych jest ważne.

Umożliwia ono ciągłe monitorowanie bezpieczeństwa produktu. W przypadku wystąpienia działań niepożądanych, nawet niewymienionych w ulotce dla pacjenta, lub w przypadku podejrzenia, że lek nie działa, należy w pierwszej kolejności skontaktować się z lekarzem weterynarii.

Dawkowanie, droga i sposób podania

Do użytku wewnątrz ula

Metoda podawania	Ilość rodzin	Ilość produktu	potrzebny materiał
Odparowanie	1	1 saszetka* lub 2 łyżki**	urządzenie do odparowywania
Polewanie (zimą w Północnej i Centralnej Europie)	4	4 saszetki lub 8 łyżek	200 ml syropu cukrowego 1:1, niemetalowy zbiornik, strzykawka
Polewanie (zimą w Południowej Europie / lato)	4	6 saszetek lub 12 łyżek	200 ml syropu cukrowego 1:1, niemetalowy zbiornik, strzykawka
Oprysk	3	3 saszetki lub 6 łyżek	200 ml wody z kranu, ręczny opryskiwacz

*Jedna saszetka zawiera 2 g dwuwodnego kwasu szczawiowego. **Jedna płaska i równomiernie wypełniona łyżeczka miarowa zawiera 1 g dwuwodnego kwasu szczawiowego.

Produkt leczniczy weterynaryjny należy stosować w następujący sposób

Aplikacja przez odparowanie/sublimację: do stosowania w rodzinie bez czerwiu jako pojedynczy zabieg jesienią/zimą w temperaturach zewnętrznych od 2°C do 10°C. Drugi zabieg odparowania po 2-tygodniowej przerwie jest zalecany tylko w przypadku:

- silnie zarażonych ponownie rodzin pszczełich z pozostałą infestacją powyżej 6%, tj. z więcej niż jednym opadem roztoczy dziennie, - rodzin pszczełich, w których w okresie zimowym występują płyty zasklepionych komórek czerwiu.

Umieścić całą zawartość 1 saszetki lub 2 łyżki produktu w odpowiednim urządzeniu (np. parowniku Varrox lub Varrox Eddy) do odparowania w celu leczenia jednej rodziny. Postępować zgodnie z instrukcjami urządzenia do odparowywania. Po zakończeniu leczenia należy przez pewien czas utrzymywać wejście do ula zamknięte, aby zapobiec wydostawaniu się pszczoł z ula. Aplikacja przez polewanie: Do stosowania w rodzinie bez czerwiu latem po zbiorach miodu lub jesienią/zimą jako pojedynczy zabieg w temperaturach zewnętrznych powyżej -15°C. • *Do stosowania zimą w Europie Północnej i Środkowej:* Zmieszać pełną zawartość 4 saszetek lub 8 łyżek produktu z 200 ml letniego syropu cukrowego w stosunku 1:1 (30 do 35°C) w niemetalowym pojemniku, aby uzyskać 4% (m/V) dwuwodny roztwór kwasu szczawiowego (co odpowiada 2,8% (m/V) roztworowi kwasu szczawiowego) do leczenia czterech rodzin pszczełich. • *Do zabiegów zimowych w Europie Południowej lub letnich w całej Europie:* Zmieszać pełną zawartość 6 saszetek lub 12 łyżek produktu z 200 ml letniego syropu cukrowego w stosunku 1:1 w niemetalowym pojemniku, aby uzyskać 6% (m/V) dwuwodny roztwór kwasu szczawiowego (co odpowiada 4,2% (m/V) roztworowi kwasu szczawiowego) do leczenia czterech kolonii. Zamknąć pojemnik i energicznie wstrząsać, aż proszek dwuwodnego kwasu szczawiowego całkowicie się rozpuści. Poczekać, aż roztwór stanie się klarowny. Roztwór jest teraz gotowy do użycia i powinien być letni. Napełnij strzykawkę (60 ml) lub podobne urządzenie potrzebną ilością gotowego do użycia roztworu do leczenia rodziny. Dawka na uliczkę międzyramkową wynosi 0,25 ml/dm²

	Ilość gotowego do użycia roztworu polanego w uliczkę międzyramkową
Małe ramki (DNM, National, Simplex, WBC, Zander)	3-4 ml
Duże ramki (Dadant, Swiss Hive)	5-6 ml

W przypadku uli dwukorpusowych należy najpierw połączyć dolną komorę czerwiu, a następnie górną komorę czerwiu. Osyp roztoczy będzie trwał przez 3 tygodnie.

Aplikacja opryskiem

Do stosowania w rodzinach, odkładach lub rodzinach bez czerwiu jako pojedynczy zabieg wiosną/latem lub jesienią/zimą w temperaturach zewnętrznych powyżej 8°C.

Drugi oprysk po 2-tygodniowej przerwie jest zalecany tylko w przypadku silnie zarażonych rodzin z pozostałą infestacją przekraczającą 6%.

Wymieszać całą zawartość 3 saszetek lub 6 łyżek produktu z 200 ml letniej wody z kranu w opryskiwaczu ręcznym, aby uzyskać 3% (m/V) dwuwodny roztwór kwasu szczawiowego (co odpowiada 2,1% (m/V) roztworowi kwasu szczawiowego) do oprysku trzech rodzin.

Zamknąć rozpylacz ręczny i wstrząsnąć. Roztwór jest teraz gotowy do użycia. Rozpylić 2-4 ml roztworu na każdą stronę plastra pokrytą przez pszczoły.

Jeśli tylko połowa ramki jest pokryta pszczołami, dawkę należy zmniejszyć o 50%. Maksymalna dawka wynosi 80 ml na ul. Całkowita wymagana objętość różni się w zależności od wielkości ula: - Rodziny bez czerwiu, odkłady lub roje nowo złożone w ulach powinny być leczone dawką 0,3 ml/dm² plastra w pełni pokrytego pszczołami, a dla najczęściej spotykanych uli w następujący sposób:

Rodzaj ula	Ilość gotowego do użycia roztworu do opryskiwania na stronę ramki obsiadanej przez pszczoły
DNM, National, WBC, Zander, Simplex	2 - 3 ml
Commercial beehive, Langstroth, Swiss hive	2,5 - 3,5 ml
AZ-hive (SI), Dadant	3 - 4 ml

- Rójki, odkłady w korpusie należy spryskiwać 20-25 ml gotowego do użycia roztworu na kg pszczoł.

Aby uzyskać dokładną dawkę, należy 10 razy spryskać opryskiwaczem ręcznym do kubka pomiarowego i obliczyć objętość dla jednego pompowania. Oblicz, ile pompowań jest wymaganych do opryskania jednej strony ramki. Plastry należy spryskiwać pod kątem 45°, aby zminimalizować bezpośrednio rozpylanie do komórek. Opad roztoczy będzie trwał przez 2 tygodnie.

Specjalne ostrzeżenia

Szczegółowo wymienione w ulotce przylekowej.

Okres karencji

Miód: zero dni. Produkt nie powinien być stosowany podczas miodobrania. Leczenie rodzin produkujących miód należy przeprowadzać bez zamontowanych nadstawek.

Dostępne opakowania

Pudełko tekturowe z butelką 75 g lub 200 g i łyżeczką miarową 1 g.

Nazwa i adres podmiotu odpowiedzialnego

Andermatt BioVet GmbH, Franz-Ehret-Str. 18, 79541 Lörrach, Germany

Numer pozwolenia na dopuszczenie do obrotu

3299/24

Formicprotect 68,2 g

pasek do zawieszania w ulu dla pszczoł miodnych



Zawartość substancji czynnej i innych substancji

Każdy pasek do zawieszania w ulu zawiera: Substancja czynna: Kwas mrówkowy: 68,2g. Brązowy, półelastyczny do miękkiego pasek żelowy pokryty biodegradowalnym laminowanym papierem, który utrzymuje kształt.

Wskazania lecznicze

Leczenie warrozy wywołanej przez *Varroa destructor* u pszczoły miodnej (*Apis mellifera*).

Przeciwwskazania

Nie stosować, jeśli w dniu zastosowania temperatury nie mieszczą się w zakresie 10–29,5°C. Patrz także „Specjalne ostrzeżenia”. Nie stosować w leczeniu rodzin pszczeł liczących mniej niż 10 000 pszczoł. Mniejsza rodzina może nie być w stanie zapewnić wystarczającego przepływu powietrza do osiągnięcia tolerowanego stężenia kwasu mrówkowego.

Działania niepożądane

Niewystarczająca wentylacja w ulu, wysokie temperatury otoczenia i niewystarczająca przestrzeń w ulu zostały uznane za czynniki zwiększające ryzyko wzrostu stężenia kwasu mrówkowego powyżej tolerowanych poziomów. Należy ściśle stosować się do wymagań opisanych w sekcjach dotyczących przeciwwskazań i specjalnych ostrzeżeń, ponieważ w razie ich nieprzestrzegania istnieje podwyższone ryzyko wystąpienia działań niepożądanych. Niezbyt często obserwowano zwiększoną śmiertelność dorosłych pszczoł, czerwiu i (lub) utratę matek, w szczególności jeśli gniazda są ściśnione lub gdy wkładki wylotowe nie zostały usunięte przed leczeniem. W konsekwencji obserwowano wtórne oznaki, w tym ucieczkę pszczoł, ograniczenie czerwienia i (lub) osypanie się rodziny. Chore pszczoły (np. cierpiące na infekcję wirusową lub inwazję roztoczy) są bardziej podatne na toksyczne działanie substancji czynnej. Kwas mrówkowy początkowo zakłóca funkcjonowanie rodziny pszczelej i w rzadkich przypadkach w ciągu jednego dnia od podania może spowodować odrzucenie matki i zapoczątkowanie cichej wymiany matki. Należy się spodziewać, że w ciągu pierwszych 3 dni leczenia pszczoły będą rozchodzić się po ulu, kontrolując w ten sposób stężenie oparów. W bardzo rzadkich przypadkach można zaobserwować wyleganie na wylotek i tworzenie „bród”. Częstotliwość występowania działań niepożądanych przedstawia się zgodnie z poniższą regułą:

- bardzo często (więcej niż 1 na 10 leczonych rodzin wykazujących działanie(a) niepożądane),
- często (więcej niż 1, ale mniej niż 10 na 100 leczonych rodzin),
- niezbyt często (więcej niż 1, ale mniej niż 10 na 1000 leczonych rodzin),
- rzadko (więcej niż 1, ale mniej niż 10 na 10 000 leczonych rodzin),
- bardzo rzadko (mniej niż 1 na 10 000 leczonych rodzin, włączając pojedyncze raporty).

W razie zaobserwowania działań niepożądanych, również niewymienionych w ulotce informacyjnej, lub w przypadku podejrzenia braku działania produktu, poinformuj o tym lekarza weterynarii. Można również zgłosić działania niepożądane poprzez krajowy system raportowania www.urpl.gov.pl.

Dawkowanie, droga i sposób podania

1 saszetka (tj. 2 paski) na ul, przez 7 dni. Należy zachować co najmniej miesiąc przerwy między podaniami.

Zalecenia dla prawidłowego podania

ULE STOJAKI (NP, DADANT, LANGSTROTH) INSTRUKCJE OGÓLNE

W celu zapewnienia optymalnej skuteczności podczas leczenia należy stosować siatki dennicowe. Po przygotowaniu ula należy ostrożnie wyjąć paski z saszetki i oddzielić dwa paski od siebie.

NIE ZDEJMOWAĆ OWIJKI Z PAPIERU EKOLOGICZNEGO.

Pełni ona rolę parownika (tj. kontroluje tempo uwalniania substancji czynnej). Podczas stosowania nie przesuwaj ramek gniazdowych. Umieścić produkt na górnych beleczkach ramek dolnego korpusu gniazdowego. Nie należy wkładać dodatkowych beleczek międzyramkowych; elementy wyposażenia muszą ściśle do siebie przylegać, tak jak przed otwarciem ula.

INSTRUKCJE DOTYCZĄCE DAWKOWANIA

W przypadku uli z dwoma korpusami gniazdowymi należy wyłożyć dwa paski, układając je naprzemiennie, tak, aby leżały płasko i na całej szerokości dolnego korpusu pośrodku strefy wychowu czerwiu, z zachowaniem odległości około 5 cm między paskami oraz 10 cm między granicą gniazda, a zewnętrznymi krawędziami pasków. W przypadku uli z jednym korpusem gniazdowym należy wyłożyć dwa paski na płasko w poprzek ramek, bezpośrednio nad strefą wychowu czerwiu w odstępach wskazanych powyżej.



Przez cały czas trwania leczenia wylot musi być otwarty na całą szerokość, przy wysokości minimum 12,5 mm, z nieograniczonym dostępem do części gniazdowej. W ulach wylotami zwężonymi na stałe należy zapewnić dodatkową szczeliny wentylacyjne. Przykłady przedstawiono na ilustracji.



Zużyte paski nie muszą być usunięte natychmiast po zakończeniu leczenia i przed ponownym umieszczeniem nadstawek. Zużyte paski należy poddać kompostowaniu.

Specjalne ostrzeżenia

Specjalne ostrzeżenia dla każdego z docelowych gatunków zwierząt: Produkt należy stosować wyłącznie jako część zintegrowanego programu walki z warrozą. Szczególnie zalecane jest comiesięczne monitorowanie liczby roztoczy w okresach wychowu czerwiu i leczenie po osiągnięciu lokalnych progów. Należy dążyć do starań, aby w jak najmniejszym stopniu zakłócać spokój rodziny pszczelej podczas podawania. Należy leczyć wszystkie rodziny w pasiece w tym samym czasie, aby uniknąć ponownej inwazji za pośrednictwem pszczoł z rodzin nieleczonych. W celu zoptymalizowania skuteczności w trakcie leczenia należy stosować siatki dennicowe. Bezpieczeństwo i skuteczność produktu nie zostały w pełni przetestowane w ulach leżakach, takich jak ul Layensa. Stosować tylko po dokładnej ocenie korzyści/ryzyka i po rozważeniu innych metod zintegrowanej ochrony przed szkodnikami. Aby uniknąć wzrostu stężenia kwasu mrówkowego powyżej granicy tolerancji rodziny, konieczne jest zapewnienie odpowiedniej wentylacji podczas leczenia. Należy otworzyć wylotek (zwykle umieszczony w dennicy) przy minimalnej wysokości 12,5 mm. Wszelkie ograniczenia przepływu powietrza przez wylot do komory łęgowej (np. różnego rodzaju wkładki lub zasuwki na wylotek) muszą zostać usunięte, aby zapobiec nadmiernemu narażeniu rodziny. W ulach z wylotami w dennicy zmniejszonymi na stałe należy stosować środki zapewniające dodatkową wentylację (tj. pozostawić szczeliny, przez które będzie odbywać się cyrkulacja powietrza). Rodziny powinny mieć wystarczające zapasy pożywienia i nie powinny być podkarmiane podczas leczenia. Miesiąc po zabiegu należy sprawdzić, czy w kolonii występuje matka. Interakcje z innymi produktami leczniczymi i inne rodzaje interakcji: Nie stosować z innymi akarycydami warrobojczymi. Przedawkowanie (objawy, sposób postępowania przy udzielaniu natychmiastowej pomocy, odtrutki): Typowymi objawami przedawkowania są nadmierna śmiertelność dorosłych pszczoł i czerwiu oraz ucieczka pszczoł. Mogą one być spowodowane przekroczeniem zalecanej dawki, niedostateczną wentylacją, wysokimi temperaturami i (lub) niewłaściwą objętością ula. W przypadku przedawkowania należy zwiększyć wentylację ula, tworząc dodatkowe wloty od góry do dołu. Po upływie 2 tygodni od zastosowania sprawdzić, czy występuje matka. Szczegółowe informacje zostały zamieszczone na opakowaniu produktu i w ulotce przylekowej.

Okres karencji

Miód: Zero dni. Nadstawki z miodem należy zdjąć z ula przed zastosowaniem produktu. Miód zgromadzony w nadstawkach włożonych w okresie leczenia musi zostać usunięty i nie może być przeznaczony do spożycia przez ludzi. Zużyte paski należy usunąć przed umieszczeniem w ulu nadstawek przeznaczonych na zbiór miodu konsumpcyjnego.

Dostępne opakowania

Pudełko z 2 saszetkami (4 paski). Pudełko z 10 saszetkami (20 pasków). Pudełko z 30 saszetkami (60 pasków). Niektóre wielkości opakowań mogą nie być dostępne w obrocie.

Nazwa i adres podmiotu odpowiedzialnego

NOD Apiary Ireland Ltd., Tullow Industrial Estate, Tullow, Co Carlow, Irlandia, R93 W0D8

Numer pozwolenia na dopuszczenie do obrotu

3155/22. Szczegółowe informacje zostały zamieszczone na opakowaniu produktu i w ulotce przylekowej. Lek wydawany z przepisu lekarza - Rp.

OXYBEE® 39,4 mg/ml



proszek i roztwór do sporządzania zawiesiny
do ula dla pszczoł miodnych



Lek dostępny
także w sklepach
pszczelarskich

Zawartość substancji czynnej i innych substancji

Jedna butelka z roztworem, 750 g zawiera: Substancja czynna: Kwas szczawiowy dwuwodny 35 g (co odpowiada 25 g kwasu szczawowego). Przezroczysty bezbarwny roztwór. Jedna saszetka z proszkiem, 125 g zawiera: Substancje pomocnicze: Sacharoza, 125 mg. 1 ml wymieszanej zawiesiny do ula zawiera: Substancja czynna: Kwas szczawiowy dwuwodny 39,4 mg (co odpowiada 28,1 mg kwasu szczawowego). Bezbarwna i przejrzysta lub nieznacznie mętna zawiesina.

Wskazania lecznicze

Leczenie warrozy (*Varroa destructor*) w rodzinach pszczoły miodnej (*Apis mellifera*) bez czerwia.

Przeciwwskazania

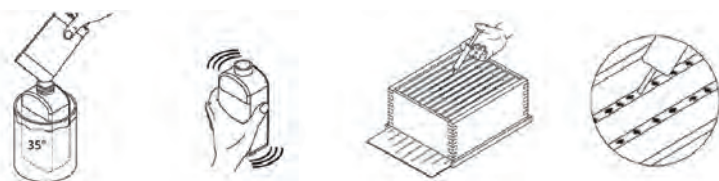
Brak.

Dawkowanie, droga i sposób podania

W ulu. Dawka: Gotową postać zawiesiny do ula należy nanosić jednokrotnie na pszczoły znajdujące się w uliczkach międzyramkowych (maksymalna dawka: 5–6 ml na każdą uliczkę). Całkowita ilość produktu podanego rodzinie pszczelej nie powinna być większa niż 54 ml. Z tego względu w razie konieczności dawkę przeznaczoną na jedną uliczkę należy zmniejszyć, aby nie przekroczyć maksymalnej całkowitej ilości produktu przeznaczonej dla jednej rodziny (obliczenie: maksymalna dawka na rodzinę / liczba uliczek międzyramkowych z pszczołami = x,x ml/uliczkę). Stosowanie produktu Oxybee zgodnie z powyższym schematem dawkowania dotyczy wyłącznie uli z ramkami pionowymi, do których możliwy jest dostęp od góry, ponieważ nie przeprowadzono badań dotyczących leczenia pszczoł w ulach innego typu.

Zalecenia dla prawidłowego podania

Produkt należy nanosić przy użyciu odpowiedniego dozownika z podziałką (np. pipety automatycznej, strzykawki jednorazowego użytku) na pszczoły znajdujące się w uliczkach międzyramkowych. Gotową postać zawiesiny do ula należy nanosić na pszczoły w uliczkach międzyramkowych. Należy dokładnie odmierzać dawkę i nie dopuszczać do przedawkowania. W trakcie podawania zawiesiny powinna być ogrzana (30°C–35°C). W trakcie leczenia temperatura otoczenia powinna wynosić co najmniej 3°C. W każdym ulu leczenie należy stosować tylko jeden raz. Jeśli zawiesina w gotowej postaci była wcześniej przechowywana, przed użyciem należy dokładnie wstrząsnąć butelką. Przygotowanie końcowej postaci zawiesiny: Przed użyciem zawartość saszetki (saszetek) z sacharozą smakową w postaci proszku należy dodać do butelki zawierającej roztwór do sporządzania zawiesiny do ula, w sposób opisany poniżej. Umieścić butelkę zawierającą roztwór kwasu szczawowego dwuwodnego w naczyniu z ciepłą wodą (30°C–35°C). Za pomocą nożyczek otworzyć saszetkę (saszetki) z sacharozą w proszku. Przygotowanie końcowej postaci zawiesiny do ula o objętości 444 ml: dodać zawartość jednej saszetki do butelki zawierającej 375 g roztworu kwasu szczawowego dwuwodnego. Przygotowanie końcowej postaci zawiesiny do ula o objętości 888 ml: dodać zawartość dwóch saszetek do butelki zawierającej 750 g roztworu kwasu szczawowego dwuwodnego. Do butelki z roztworem należy dodać całą zawartość saszetki (saszetek). Dokładnie zamknąć butelkę i wstrząsać aż do całkowitego rozpuszczenia sacharozy. Gotowa postać zawiesiny do ula powinna być bezbarwna i przejrzysta lub nieznacznie mętna.



Specjalne ostrzeżenia dla każdego z docelowych gatunków zwierząt: Produkt Oxybee należy stosować wyłącznie jeden raz w przypadku rodzin bez czerwia. Produkt leczniczy weterynaryjny należy stosować w ramach zintegrowanego programu walki z warrozą i regularnie monitorować zmniejszenie inwazji roztoczy. W możliwych przypadkach ten produkt należy stosować naprzemiennie z innym dopuszczonym do obrotu produktem warzobójczym o odmiennym mechanizmie działania w celu zmniejszenia możliwości rozwoju oporności u roztoczy *Varroa*. **Specjalne środki ostrożności** dotyczące stosowania u zwierząt: Nie stosować dawek większych niż zalecana dawka i nie podawać produktu leczniczego weterynaryjnego więcej niż jednokrotnie. Wielokrotne stosowanie nie jest dobrze tolerowane przez pszczoły. Leczenie stosowane więcej niż jednokrotnie u jednego pokolenia pszczoł robotnic może powodować zaburzenia i zmniejszać potencjał rodziny pszczelej. Wszystkie rodziny w tej samej pasiece należy leczyć równocześnie, aby nie dopuścić do ponownej inwazji. Należy unikać zakłócania spokoju uli w dniach po leczeniu. Produktu Oxybee nie należy stosować w ulach wyposażonych w korpusy miodowe. **Specjalne środki ostrożności dla osób podających produkt leczniczy weterynaryjny zwierzętom:** Produkt leczniczy weterynaryjny posiada silny odczyn kwasowy i może wykazywać działanie żrące oraz podrażniające w stosunku do skóry, oczu i błon śluzowych. Należy unikać ekspozycji doustnej, również poprzez kontakt z dłońmi. Należy unikać bezpośredniego kontaktu ze skórą i oczami, jak również kontaktu dłoni z oczami. Należy używać osobistej odzieży i sprzętu ochronnego, na które składają się odzież ochronna, rękawice kwasoochronne i okulary ochronne. Ręce i narażoną na działanie produktu skórę należy natychmiast umyć mydłem i opłukać dużą ilością wody. Podczas stosowania produktu leczniczego weterynaryjnego nie należy jeść, pić ani palić. Należy natychmiast zdjąć zanieczyszczoną odzież. Wykorzystane dozowniki oraz puste opakowania należy natychmiast usunąć w odpowiedni sposób. Po przypadkowym połknięciu należy oczyścić usta wodą i wypić wodę lub mleko, natomiast nie należy prowokować wymiotów. Po kontakcie z oczami należy natychmiast przemyć oczy wodą (w przypadku stosowania soczewek kontaktowych należy wcześniej je zdjąć). Należy niezwłocznie zwrócić się o pomoc lekarską oraz przedstawić lekarzowi ulotkę informacyjną lub opakowanie. Produkt Oxybee wykazuje działanie żrące w stosunku do wrażliwych na takie działanie elementów wyposażenia pszczelarskiego. Interakcje z innymi produktami leczniczymi lub inne rodzaje interakcji: Nieznane. Należy unikać jednoczesnego stosowania z innymi produktami roztoczobójczymi ze względu na możliwość nasilenia działań toksycznych u pszczoł. Przedawkowanie (objawy, sposób postępowania przy udzielaniu natychmiastowej pomocy, odtrutki): W badaniach klinicznych bardzo często obserwowano zwiększoną śmiertelność u pszczoł po przedawkowaniu produktu. Przedawkowanie zawiesiny o 53% na jedno leczenie powodowało przemijający i krótkotrwały wzrost śmiertelności u pszczoł. Przedawkowanie nie wpływało w znaczący sposób na długoterminowy rozwój rodzin pszczelej, co stwierdzano na podstawie rozwoju rodzin wiosną. Niezgodności farmaceutyczne: Nie mieszać z innym produktem leczniczym weterynaryjnym.

Okres karencji

Miód: zero dni. Nie stosować w okresie pożytku.

Dostępne opakowania

Jedno pudełko tekturowe zawierające jedną butelkę o pojemności 1000 ml (zawierającą 750 g roztworu kwasu szczawowego dwuwodnego) oraz dwie saszetki (zawierające po 125 g sacharozy w postaci proszku), umożliwiające sporządzenie gotowej postaci zawiesiny do ula o objętości 888 ml po wymieszaniu. Niektóre wielkości opakowań mogą nie być dostępne w obrocie.

Nazwa i adres podmiotu odpowiedzialnego

Dany Bienenwohl GmbH, Geyerspergerstr. 27, 80689 Monachium, Niemcy

Numer pozwolenia na dopuszczenie do obrotu

Lek zarejestrowany we wspólnotowym rejestrze produktów leczniczych pod numerem: EU/2/17/216/001-002. Produkt leczniczy weterynaryjny wydawany bez przepisu lekarza – OTC. Szczegółowe informacje zostały zamieszczone na opakowaniu produktu i w ulotce przylekowej.





VARROMED® 5 mg/ml+44 mg/ml



zawiesina do ula dla pszczoł miodnych

Odpowiedni także dla eko-pasiek

Lek dostępny także w sklepach pszczelarskich

Zawartość substancji czynnej i innych substancji

Jeden ml produktu zawiera: Substancje czynne: Kwas mrówkowy 5 mg, Kwas szczawiowy dwuwodny 44 mg (co odpowiada 31,42 mg kwasu szczawiowego bezwodnego), Substancje pomocnicze: Karmel amoniakalno-siarczynowy (E150d), Zawiesina wodna barwy jasnobrażowej do ciemnobrażowej.

Wskazania lecznicze

Leczenie warrozy (*Varroa destructor*) w rodzinach pszczoły miodnej z czerwiem i bez czerwia.

Przeciwwskazania

Nie stosować w okresie pożytku.

Działania niepożądane

W badaniach przedklinicznych i klinicznych bardzo często obserwowano zwiększoną śmiertelność pszczoł robotnic po leczeniu produktem VarroMed. Uważa się, że to zjawisko ma związek z zawartością kwasu szczawiowego w produkcie VarroMed. Efekt działania produktu był tym większy, im większe dawki podawano i (lub) im częściej stosowano leczenie. Częstotliwość występowania działań niepożądanych przedstawia się zgodnie z poniższą regułą:

- bardzo często (więcej niż 1 na 10 rodzin pszczelich wykazujących działanie(-a) niepożądane),
 - często (więcej niż 1 ale mniej niż 10 na 100 rodzin pszczelich),
 - niezbyt często (więcej niż 1 ale mniej niż 10 na 1000 rodzin pszczelich),
 - rzadko (więcej niż 1 ale mniej niż 10 na 10000 rodzin pszczelich),
 - bardzo rzadko (mniej niż 1 na 10000 rodzin pszczelich włączając pojedyncze raporty).
- W razie zaobserwowania działań niepożądanych, również niewymienionych w ulotce informacyjnej, lub w przypadku podejrzenia braku działania produktu, poinformuj o tym lekarza weterynarii.

Dawkowanie, droga i sposób podania

Podanie w ulu. Produkt nanosić na pszczoły w uliczkach międzyramkowych korpusu gniazdowego.



Dawka: Wstrząsnąć przed użyciem. Dawkę należy starannie dostosować do wielkości rodziny pszczołowej (zob. tabela dawkowania). Należy określić wielkość rodziny pszczołowej oraz liczbę przestrzoni zajętych przez pszczoły, które będą leczone, a następnie wybrać wymaganą ilość produktu. Należy zastosować następujący schemat dawkowania wg tabeli:

Liczba pszczoł	5000-7000	7000-12000	12000-30000	> 30000
VarroMed (ml)	15 ml	15 do 30 ml	30 do 45 ml	45 ml

Ten produkt leczniczy weterynaryjny można zastosować według powyższego schematu dawkowania wyłącznie w ulach z ramkami pionowymi, do których można dostać się od góry, ponieważ nie przeprowadzono badań dotyczących leczenia pszczoł w ulach innego typu. Opakowanie wielodawkowe wyposażone jest w podziałkę ułatwiającą dokładne dawkowanie. Częstotliwość cykli leczenia: W okresie wiosny lub jesieni może być konieczne wielokrotne podawanie produktu leczniczego weterynaryjnego w odstępach wynoszących 6 dni. Produkt należy stosować wielokrotnie tylko w zależności od ilości osypanych roztoczy, zgodnie z poniższą tabelą:

Pora roku	Liczba zastosowań	Wartość progowa dla pierwszego cyklu leczenia	Powtórny cykl leczenia:
Wiosna	1x lub 3x	Leczenie należy zastosować na początku sezonu w trakcie powiększania się rodziny pszczołowej, gdy ilość naturalnie osypanych roztoczy wynosi więcej niż 1 na dzień.	Leczenie należy powtórzyć jeszcze dwukrotnie (to znaczy maksymalnie do 3 cykli leczenia), jeśli w ciągu 6 dni po pierwszym cyklu leczenia (maksymalnie 3 cykle) na wkładce dennicowej stwierdza się więcej niż 10 roztoczy.
Jesień	3x do 5x	Leczenie należy zastosować możliwie najszybciej późnym latem / wczesną jesienią w trakcie zmniejszania się rodziny pszczołowej, gdy ilość naturalnie osypanych roztoczy wynosi więcej niż 4 na dzień.	Leczenie należy powtórzyć dwukrotnie w odstępach wynoszących 6 dni (tj. 3 cykle leczenia). Leczenie należy powtórzyć jeszcze dwukrotnie (to znaczy maksymalnie do 5 cykli leczenia), jeśli w ciągu 6 dni po trzecim cyklu leczenia na wkładce dennicowej stwierdza się więcej niż 150 roztoczy (odkłada z drugiego roku) i ub więcej niż 90 roztoczy (odkłada w pierwszym roku).
Zima (okres bezczerwiowy)	1x	Leczenie należy zastosować na początku okresu bezczerwiowego w ulach z inwazją roztoczy Varroa.	Nie dotyczy (tylko jeden cykl leczenia).

Zalecenia dla prawidłowego podania

Czas podania: produkt należy stosować przede wszystkim w okresach niskiej aktywności lotnej pszczoł (późnym popołudniem, wieczorem). Ciemność ułatwia rozprowadzenie produktu na pszczołach. Aby uniknąć przedawkowania produktu leczniczego weterynaryjnego u poszczególnych pszczoł, należy starać się równomiernie nakładać produkt na pszczoły, szczególnie w kłębie zimowym. Nie należy stosować produktu leczniczego weterynaryjnego w okresie pożytku nektarowego ani wówczas, gdy w ulu znajdują się plastry z miodem. Przed zastosowaniem należy ogrzać produkt do temperatury wynoszącej od 25°C do 35°C, a następnie dobrze wstrząsnąć. Przed podaniem zaleca się usunięcie mostków woskowych między górnymi listewkami ramek. Nie należy podnosić ramek w czasie podawania produktu i mniej więcej przez tydzień po ostatnim cyklu leczenia. Aby ustalić poziom inwazji roztoczy w ulu, należy kontrolować śmiertelność roztoczy: należy monitorować osypane roztocza na wkładce dennicowej ula przed pierwszym cyklem leczenia, a następnie maksymalnie 6 dni po każdym cyklu leczenia. Nie używać produktu leczniczego weterynaryjnego, jeśli zauważysz widoczne oznaki jego zepsucia.

Specjalne ostrzeżenia

Specjalne ostrzeżenia dla każdego z docelowych gatunków zwierząt: Ten produkt leczniczy weterynaryjny należy stosować wyłącznie w ramach zintegrowanego programu walki z warrozą. Poziomy roztoczy powinny być regularnie monitorowane. Skuteczność badano tylko w ulach, w których wskaźnik inwazji roztoczy był niski do umiarkowanego. Specjalne środki ostrożności dotyczące stosowania u zwierząt: Po leczeniu znajdowano pszczoły robotnice z wysuniętym językiem (proboscis). Może to wiązać się z niedostatecznym dostępem do wody do picia. Należy zatem upewnić się, że leczone pszczoły mają wystarczający dostęp do wody do picia. Długoterminową tolerancję produktu leczniczego weterynaryjnego oceniano jedynie przez 18 miesięcy, co oznacza, że nie można wykluczyć negatywnego wpływu produktu na matkę lub rozwój rodziny pszczołowej po dłuższym okresie leczenia. Zaleca się regularne sprawdzanie, czy matka jest obecna, ale należy unikać zakłócania spokoju rodziny w dniach po leczeniu. Należy przeprowadzić jednocześnie leczenie wszystkich rodzin pszczelich znajdujących się w danym miejsku, aby zminimalizować ryzyko ponownej inwazji roztocza. Specjalne środki ostrożności dla osób podających produkty lecznicze weterynaryjne zwierzętom: - Ten produkt leczniczy weterynaryjny działa drażniąco na skórę i oczy. Należy unikać kontaktu ze skórą, oczami i błonami śluzowymi. Podczas stosowania produktu leczniczego weterynaryjnego należy używać osobistej odzieży i sprzętu ochronnego, na które składają się odzież ochronna, kwasoodporne rękawice i okulary. Mocno zanieczyszczoną odzież należy jak najszybciej zmienić i wyprać przed ponownym użyciem. Po przypadkowym rozlaniu na skórę należy niezwłocznie spłukać zanieczyszczone miejsce pod bieżącą wodą. Po przypadkowym przysięgnięciu do oczu należy niezwłocznie przepłukać oczy czystą bieżącą wodą przez 10 minut. - Dzieci nie powinny mieć kontaktu z tym produktem leczniczym weterynaryjnym. Przypadkowe spożycie może wywoływać działania niepożądane. - Osoby o znanej nadwrażliwości na kwas mrówkowy lub kwas szczawiowy powinny produkt leczniczy weterynaryjny stosować z zachowaniem ostrożności. - Podczas stosowania produktu nie należy jeść, pić ani palić. Interakcje z innymi produktami leczniczymi i inne rodzaje interakcji: Nieznane. Należy unikać jednoczesnego stosowania innych produktów roztoczoobójczych ze względu na możliwość wystąpienia nasilonych działań toksycznych u pszczoł. Przedawkowanie (objawy, sposób postępowania przy udzielaniu natychmiastowej pomocy, odtrutki): Po podaniu 10-procentowego roztworu kwasu szczawiowego dwuwodnego w 50-procentowym roztworze cukru odnotowano trwałe zmiany w przewodzie pokarmowym i narządach wydalniczych po upływie 72 godzin. Podanie kwasu szczawiowego o stężeniu wynoszącym 20% w 50-procentowym roztworze cukru powodowało śmierć ponad 60% pszczoł. W razie przypadkowego przedawkowania (np. po rozlaniu w ulu dużej ilości produktu leczniczego weterynaryjnego) najlepszym środkiem zaradczym jest wymiana korpusu ula i oczyszczenie ramek wodą z wszystkich widocznych śladów zawiesiny. Główne niezgodności farmaceutyczne: Nie mieszać z innym produktem leczniczym weterynaryjnym.

Okres karencji

Miód: zero dni.

Dostępne opakowania

Produkt VarroMed dostępny jest w butelkach wielodawkowych (1 x 555 ml).

Nazwa i adres podmiotu odpowiedzialnego

BeeVital GmbH, Wiesenbergr. 19, A - 5164 Seeham, AUSTRIA

Numer pozwolenia na dopuszczenie do obrotu

Zarejestrowany we wspólnotowym rejestrze produktów leczniczych pod numerem: EU/2/16/203/001-002. Szczegółowe informacje są dostępne w witrynie internetowej Europejskiej Agencji Leków: www.ema.europa.eu. Informacje dot. leku zostały zamieszczone na opakowaniu produktu i w ulotce przyklejonej. Produkt leczniczy weterynaryjny wydawany bez przepisu lekarza - klasyfikacja OTC.

APIGUARD® Multidose 0,25 g/g żel do stosowania w ulu



APIGUARD® 25% żel do stosowania w ulu

Odpowiedni
także dla
eko-pasiek



APIGUARD® 25%

Zawartość substancji czynnej i innych substancji

Tymol 12,5 g/taca.

Wskazania lecznicze Leczenie warrozy wywołanej przez *Varroa destructor*.

Przeciwwskazania Nieznane.

Działania niepożądane

Możliwe jest niewielkie pobudzenie rodziny pszczołej w trakcie leczenia. Sporadycznie, w przypadku wysokiej temperatury w okresie leczenia może wystąpić niewielkie zmniejszenie ilości młodego czerwiu; jest to zjawisko przejściowe i nie ma wpływu na rozwój rodziny. Czasami w leczonych rodzinach może dochodzić do miejscowego usuwania czerwiu. W ramach normalnego zachowania pszczoły czyszczą i usuwają żel z tacek nad ramkami z czerwiem, co nie wywiera wpływu na rodzinę. Jednak niektóre pszczoły, zwłaszcza należące do bardziej higienicznych ras, czasami usuwają również niezasklepiony czerw z sąsiedztwa tacki z żelem Apiguard. Jeśli zaobserwuje się takie zachowanie, należy usunąć produkt z ula.

Dawkowanie, droga i sposób podania

Stosowanie w ulu: dwa podania żelu po 50 g na rodzinę pszczelą z 2-tygodniową przerwą. Maksymalnie dwa cykle leczenia rocznie. Sposób podania: Otworzyć ul. Odciągnąć foliową pokrywę tacki, zostawiając jeden róg pokrywki przyczepiony do tacki. Umieścić otwartą tacę centralnie na górnej części ramek, stroną z żelem do góry. Sprawdzić, czy między górną częścią tacki i dachem ula znajduje się wolna przestrzeń co najmniej 0,5 cm. Zamknąć ul. Po dwóch tygodniach wymienić pierwszą tacę na nową, postępując w ten sam sposób. Pozostawić produkt w rodzinie do czasu opróżnienia tacki. Wyjąć produkt w czasie dodawania nadstawek. Skuteczność produktu jest najwyższa, jeżeli jest on stosowany w okresie późnego lata po miodobraniu (gdy ilość obecnego czerwiu zmniejsza się). Jednakże w przypadku silnego porażenia produkt można również stosować wiosną, jeśli temperatura przekracza 15°C. Skuteczność w poszczególnych rodzinach pszczołek może być różna ze względu na sposób stosowania. W związku z tym produkt należy stosować jako jedną z metod w ramach programów zintegrowanej walki z warrozą, przy czym należy regularnie obserwować osyp roztoczy. W razie zaobserwowania dalszego znacznego osypu roztoczy w czasie kolejnej zimy lub wiosny, zaleca się zastosowanie dodatkowego powtórnego zimowego lub wiosennego zabiegu przeciw warrozie.

Zalecenia dla prawidłowego podania

Leczenie można przeprowadzić niezwłocznie po usunięciu nadstawek. Przed leczeniem słabe rodziny należy połączyć. Wszystkie rodziny w pasiece należy leczyć jednocześnie.

Specjalne ostrzeżenia

Należy przestrzegać zatwierdzonego schematu dawkowania, ponieważ zastosowanie nieodpowiedniej dawki może mieć niekorzystny wpływ na rodzinę pszczelą. Nie stosować w trakcie pożytku, aby uniknąć możliwej zmiany smaku miodu. Nie stosować produktu, gdy oczekiwana najwyższa temperatura dzienna w czasie leczenia nie przekracza 15°C albo jeżeli aktywność rodziny pszczołej jest bardzo niska albo jeżeli temperatura przekracza 40°C. Zastosowanie dawki wyższej niż zalecana (50 g żelu, co odpowiada 12,5 g tymolu) może spowodować zaburzenia w zachowaniu rodziny pszczołej (pobudzenie, ucieczkę lub podwyższoną śmiertelność). W przypadku przedawkowania należy usunąć nadmiar produktu z ula. Specjalne środki ostrożności dla osób podających produkt leczniczy weterynaryjny zwierzętom: Ze względu na możliwość wystąpienia kontaktowego zapalenia skóry oraz podrażnienia skóry i oczu należy unikać bezpośredniego kontaktu ze skórą i oczami. Podczas stosowania produktu należy używać nieprzepuszczalnych rękawic oraz standardowego sprzętu ochronnego. Po zastosowaniu produktu, ręce oraz materiał będący w kontakcie z żelem umyć wodą z mydłem. Po przypadkowym kontakcie ze skórą skażone miejsce umyć dokładnie wodą z mydłem. Po przypadkowym kontakcie z oczami dokładnie przepłukać oczy obfitą ilością czystej wody bieżącej i zwrócić się o pomoc lekarską. Nie wdychać.

Okres karencji Miód: zero dni. Nie stosować w czasie pożytku.

Dostępne opakowania 10 tac z 50 g żelu.

Nazwa i adres podmiotu odpowiedzialnego

Vita Bee Health Limited, 1 Castlewood Avenue, Rathmines, Dublin 6, D06 H685, Irlandia

Numer pozwolenia na dopuszczenie do obrotu

2187/12. Szczegółowe informacje zostały zamieszczone na opakowaniu produktu i w ulotce przylekowej. Lek wydawany z przepisu lekarza - Rp.

APIGUARD® Multidose 0,25 g/g

Zawartość substancji czynnej i innych substancji

Każdy gram zawiera Tymol 0,25 g.

Wskazania lecznicze Leczenie warrozy wywołanej przez *Varroa destructor*.

Przeciwwskazania Nieznane.

Działania niepożądane

Podczas leczenia możliwe jest lekkie pobudzenie rodziny pszczołej; sporadycznie, w wysokiej temperaturze, może dojść do nieznacznej redukcji młodego czerwiu podczas leczenia; ma to charakter przejściowy i nie ma wpływu na rozwój rodziny.

W leczonych rodzinach może czasami wystąpić miejscowe usuwanie czerwiu pszczołego. Normalne zachowanie pszczoł polega na usuwaniu lub czyszczeniu żelu z tacki nad ramkami czerwiu bez wpływu na rodzinę; w przypadku bardziej higienicznych ras niektóre pszczoły mogą jednak sporadycznie usuwać niezasklepiony czerw również z okolic produktu. Jeśli tak się stanie, należy usunąć produkt z rodziny. Częstotliwość występowania działań niepożądanych przedstawia się zgodnie z poniższą regułą:

- bardzo często (więcej niż 1 na 10 leczonych zwierząt wykazujących działanie(a) niepożądane),
- często (więcej niż 1, ale mniej niż 10 na 100 leczonych zwierząt),
- niezbyt często (więcej niż 1, ale mniej niż 10 na 1000 leczonych zwierząt),
- rzadko (więcej niż 1, ale mniej niż 10 na 10000 leczonych zwierząt),
- bardzo rzadko (mniej niż 1 na 10000 leczonych zwierząt, włączając pojedyncze raporty). W razie zaobserwowania działań niepożądanych, również niewymienionych w ulotce informacyjnej, lub w przypadku podejrzenia braku działania produktu, poinformuj o tym lekarza weterynarii. Można również zgłosić działania niepożądane poprzez krajowy system raportowania (www.urpl.gov.pl).

Dawkowanie, droga i sposób podania

Stosowanie w ulu: dwa podania żelu po 50 g (co odpowiada 12,5 g tymolu) na rodzinę pszczelą w odstępie 2 tygodni. Maksymalnie dwa cykle leczenia rocznie.

Sposób podania

Otworzyć ul. Umieścić tacę (w zestawie) na środku nad ramkami z czerwiem. Produkt należy dobrze wymieszać przed użyciem za pomocą dłuta pasiecznego lub podobnego narzędzia przez 10 sekund. Za pomocą strzykawk (w zestawie) przenieść pierwszą dawkę 50 g żelu z pojemnika na tacę w następujący sposób: wyjąć strzykawkę z opakowania. Wcisnąć dyszę strzykawk (do końca do żelu, zwracając uwagę na to, aby w środku nie było powietrza. Powoli odciągnąć tłok, aby odessać 52 ml (czyli 50 g) żelu. Wyjąć strzykawkę z żelu. Delikatnie nacisnąć tłok, aby uwolnić żel ze strzykawk (stopniowo na całą powierzchnię tacki. Należy sprawdzić, czy pomiędzy górną warstwą żelu a pokrywą ula jest wolna, co najmniej 0,5 cm, przestrzeń. Zamknąć ul. Po zakończeniu czynności, strzykawkę należy umyć w ciepłej wodzie. Wyciągnąć całkowicie tłok i dokładnie umyć wnętrze strzykawk (, aby usunąć resztki żelu. Pozostawić do wyschnięcia i przechowywać w szczelnie zamkniętym pojemniku do następnego użycia. Po 2 tygodniach wymienić pierwszą tacę na nową i podać drugą dawkę 52 ml (czyli 50 g) żelu postępując w ten sam sposób. Pozostawić produkt w rodzinie przez kolejne 2 tygodnie, do czasu opróżnienia tacki. Usunąć produkt podczas montażu nadstawek. Należy zapoznać się z poniższymi piktogramami:



Skuteczność Apiguard Multidose jest największa, jeżeli produkt jest stosowany późnym latem po zbiorach miodu (gdy zmniejsza się ilość czerwiu). W przypadku dużego nasilenia choroby, produkt ten można stosować również w okresie wiosennym, gdy temperatura przekracza 15°C. Skuteczność produktu może się różnić w poszczególnych rodzinach ze względu na sposób zastosowania. W związku z tym produkt ten należy stosować jako jedną z wielu metod w ramach zintegrowanego programu zwalczania warrozy, przy czym należy regularnie obserwować osyp roztoczy. W razie zaobserwowania dalszego, znacznego osypu roztoczy w czasie kolejnej zimy lub wiosny zaleca się dodatkowy, powtórnny, zimowy lub wiosenny zabieg przeciw warrozie.

Okres karencji Miód: zero dni. Nie stosować w czasie pożytku.

Dostępne opakowania

Pojedynczy pojemnik 3000 g, 1 strzykawk (i 2 zamknięte opakowania po 30 tac.

Nazwa i adres podmiotu odpowiedzialnego

Vita Bee Health Limited, 1 Castlewood Avenue, Rathmines, Dublin 6, D06 H685, Irlandia

Numer pozwolenia na dopuszczenie do obrotu

3197/22. Szczegółowe informacje zostały zamieszczone na opakowaniu produktu i w ulotce przylekowej. Lek wydawany z przepisu lekarza - Rp.

THYMOVAR®

paski 15 g do zawieszania w ulu
dla pszczoł miodnych



Zawartość substancji czynnej i innych substancji

THYMOVAR paski do zawieszania w ulu; jeden pasek zawiera 15 g tymolu - niezbędnego tłuszczu dopuszczonego do stosowania w produktach spożywczych. Skład jednego paska do zawieszania w ulu: Substancja czynna: Tymol 15 g. Postać farmaceutyczna: Pasek do zawieszania w ulu. Gąbka celulozowa nasączona (w kształcie żółtej płytki o wymiarach 50 x 145 x 4,3 mm).

Wskazania lecznicze

Zwalczanie warrozy pszczoł miodnych wywołanej przez roztocze *Varroa destructor*.

Przeciwwskazania

Nie stosować, jeśli maksymalna temperatura w dzień przekracza 30°C.

Działania niepożądane

W miejscach znajdujących się bezpośrednio pod paskiem pszczoły mogą usuwać pokarm. Czerw znajdujący się zbyt blisko paska (< 4 cm od paska) również zostanie usunięty. Podczas stosowania preparatu w wysokich temperaturach (ponad 30°C) mogą wystąpić objawy pobudzenia i niewielkie zwiększenie śmiertelności czerwiu i pszczoł. Może występować zmniejszona tolerancja pokarmu, jeśli preparat stosuje się w okresie karmienia. W przypadku zaobserwowania jakichkolwiek poważnych objawów lub innych objawów nie wymienionych w ulotce, poinformuj o nich lekarza weterynarii.

Dawkowanie, droga i sposób podania

Dawkowanie:

Rodzaj ula	Liczba pasków THYMOVAR do umieszczania w ulu	
	1 podanie	2 podanie
Wielokorpusowy (1 korpus gniazdowy)	1	1
Wielokorpusowy (2 korpusy gniazdowe)	2	2
Ul Dadanta	1½*	1½*

* Płytki można przecinać nożyczkami.

Zalecenia dla prawidłowego podania

Paski THYMOVAR zawierają tymol - lotną substancję podlegającą sublimacji w powietrzu, w stopniu zależnym od temperatury. Uwalniane pary tymolu gromadzące się w ulu są silnie toksyczne dla roztoczy z rodzaju *Varroa*, jednak nie osiągają stężeń szkodliwych dla pszczoł miodnych. W celu zapewnienia najlepszych wyników należy stosować odpowiednie stężenie par tymolu przez 6-8 tygodni.

Temperatura. Największą skuteczność osiąga się przy maksymalnej temperaturze w ciągu dnia 20-25°C przez cały okres stosowania. Skuteczność leczenia jest mniejsza, jeśli średnia temperatura podczas stosowania preparatu spada poniżej 15°C. Nie stosować, jeśli temperatura zewnętrzna przekracza 30°C. Stosowanie preparatu w temperaturze przekraczającej 30°C prowadzi do nasilenia stresu i śmiertelności pszczoł dorosłych i czerwiu. Okres leczenia: Preparat THYMOVAR najlepiej stosować jak najszybciej po ostatnim miodobraniu pod koniec lata, w zalecanych temperaturach otoczenia. Stosować we wszystkich ulach w pasiece jednocześnie, aby uniknąć zjawiska rabunku. Technika stosowania: Przed rozpoczęciem stosowania preparatu THYMOVAR, należy zdjąć wszystkie nadstawki z miodem, zamknąć dennicę ula (lub zastąpić wkładkę kratową pełną wkładką dennicową) i przymknąć wylotek ula do normalnej wielkości. Zaleca się częściowe żywienie przed zastosowaniem preparatu, jeśli panuje odpowiednia temperatura i jest to możliwe mimo inwazji roztoczy. Pierwszy zabieg: ułożyć odpowiednią liczbę pasków (w miejscach pokazanych na ryc. 1) na górnych plastrach komory czerwiu (jeśli występują dwie komory, umieścić paski w górnej komorze). Paski powinny znajdować się w pobliżu czerwiu ale nie bezpośrednio nad nim (zalecana odległość > 4 cm).

Zamknąć ul, pozostawiając ok. 5 milimetrową przestrzeń pomiędzy paskami i daszkiem ula, aby zapewnić jak najlepszą sublimację tymolu. Nie umieszczać plastikowych pokryw bezpośrednio na paskach. Po 3-4 tygodniach usunąć zestaw zużytych płytek preparatu THYMOVAR. Od razu rozpocząć drugi zabieg: włożyć nowe paski do odpowiednich komór w pozycji pokazanej na ryc. 1. Po 3-4 tygodniach stosowania należy zakończyć zabieg i usunąć zużyty zestaw pasków. Podkarmianie: Nie należy umieszczać pasków w pobliżu podkarmiaczki ponieważ może to zmniejszyć ilość pokarmu pobieranego przez pszczoły. Gdy czas pierwszego zabiegu preparatem THYMOVAR dobiega końca, przed zastosowaniem drugiego zabiegu można przeprowadzić podkarmianie pszczoł: usunąć pierwszy zestaw pasków po 3 tygodniach stosowania, umieścić w ulu podkarmiaczkę z syropem i przeprowadzić podkarmianie. Po zakończeniu podkarmiania można rozpocząć drugi zabieg. Zintegrowana strategia zwalczania warrozy Skuteczność preparatu może być różna w poszczególnych rodzinach w zależności od warunków otoczenia (temperatura, reinwazja i in.). Z tego powodu preparat THYMOVAR należy stosować jako jeden ze składników zintegrowanej strategii zwalczania warrozy i regularnie kontrolować inwazję roztoczy. Bezpośrednio po drugiej aplikacji należy umieścić na dennicy ula klejącą płytkę diagnostyczną i monitorować osyp przez 2 tygodnie. Zastosować ponowne leczenie (zaleca się stosowanie innej substancji czynnej) rodzin, w których średni dobowy osyp roztoczy jest większy niż 1 osobnik na dzień (aplikacja na wiosnę lub zimą).

Specjalne ostrzeżenia
Unikać kontaktu ze skórą i oczami ze względu na ryzyko podrażnienia i kontaktowego zapalenia skóry. W przypadku kontaktu ze skórą, dokładnie zmyć skażoną okolice wodą z mydłem. W przypadku kontaktu z oczami przemyć natychmiast dużą ilością czystej, bieżącej wody i zwrócić się o pomoc lekarską. Podczas stosowania produktu należy używać nieprzepuszczalnych rękawic oraz standardowej odzieży i sprzętu ochronnego. Stosowanie większej niż zalecana liczby pasków do zawieszania w ulach może wywoływać objawy drażliwości pszczoł. W takim przypadku przed wylotkiem ula może znajdować się duża liczba (>20) martwych pszczoł i czerwiu. W celu przywrócenia prawidłowego zachowania rodziny należy usunąć z ula dodatkowe paski.

Okres karencji

Miód: zero dni. Nie stosować przed rozpoczęciem i w trakcie okresu zbierania pożytku. Plastry stanowiące część gniazdową w trakcie stosowania preparatu THYMOVAR nie mogą być wykorzystywane do pozyskiwania miodu następnego wiosny.

Dostępne opakowania

Zamknięte hermetycznie podwójne saszetki (160 x 460 mm) z folii polietylenowej powlekaną SiOx zawierające dwie porcje po 5 pasków do zawieszania w ulach.

Nazwa i adres podmiotu odpowiedzialnego

Andermatt BioVet GmbH, Franz-Ehret-Str. 18; 79541 Lörrach, Niemcy.

Numer pozwolenia na dopuszczenie do obrotu

2038/10. Szczegółowe informacje zostały zawarte na opakowaniu produktu i w ulotce przylekowej. Lek wydawany z przepisu lekarza - Rp.





AFB TEST DIAGNOSTYCZNY

Test in vitro do jednorazowego użytku
SZYBKI TEST IN VITRO DO DIAGNOZOWANIA ZGNILCA AMERYKAŃSKIEGO

Zestaw diagnostyczny do badania zgnilca amerykańskiego (AFB) umożliwia pszczelarzom, lekarzom weterynarii oraz inspektorom weterynaryjnym wykonanie testu na obecność AFB w larwach pszczoł miodnych oraz uzyskanie natychmiastowego wyniku w pasiece.

Należy pamiętać, iż zgnilec amerykański pszczoł jest chorobą podlegającą zwalczaniu zgodnie z ustawą z dnia 11 marca 2004 r. o ochronie zdrowia zwierząt oraz zwalczaniu chorób zakaźnych zwierząt (Dz.U. z 2020 r. poz. 1421, z późn. zm.).

EFB TEST DIAGNOSTYCZNY

Test in vitro do jednorazowego użytku
SZYBKI TEST IN VITRO DO DIAGNOZOWANIA ZGNILCA EUROPEJSKIEGO

Zestaw diagnostyczny do badania zgnilca europejskiego (EFB) umożliwia pszczelarzom, lekarzom weterynarii oraz inspektorom weterynaryjnym wykonanie testu na obecność EFB w larwach pszczoł miodnych oraz uzyskanie natychmiastowego wyniku w pasiece.

Należy pamiętać, iż zgnilec europejski pszczoł jest chorobą podlegającą rejestracji zgodnie z ustawą z dnia 11 marca 2004 r. o ochronie zdrowia zwierząt oraz zwalczaniu chorób zakaźnych zwierząt (Dz.U. z 2020 r. poz. 1421, z późn. zm.).

Szybkie testy in vitro AFB/EFB otrzymały pozytywną opinię Państwowego Instytutu Weterynaryjnego - Państwowego Instytutu Badawczego w Puławach oraz znajduje się w zatwierdzonym wykazie testów do diagnostyki in vitro: <https://www.wetgiw.gov.pl/nadzor-weterynaryjny/diagnostyka-in-vitro>

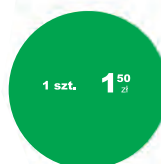


WKŁADKA DO DENNIC HIGIENICZNYCH

NARZĘDZIE DO KONTROLI OSYPU WARROZY

Wkładka dennicowa pokryta jest warstwą nietoksycznego kleju ułatwiająca przyklejenie się martwych roztoczy w celu ich policzenia i oszacowania poziomu porażenia rodziny pszczelej lub w celu sprawdzenia poziomu osypu po zastosowanym leczeniu.

Po odklejeniu warstwy zabezpieczającej klej wkładkę należy umieścić u dołu ula warstwą klejącą do góry (w szufladzie pod osiatkowaną dennicą). Kratka nadrukowana na arkuszu o wymiarach 10 x 10 cm ułatwia liczenie osypu.



Wymiary wkładki
30 cm x 28 cm



Wymiary wkładki
45 cm x 34 cm



BEE GYM

Produkty wolne od substancji chemicznych!
BEE GYM SLIM

MECHANICZNE POZBYWANIE SIĘ WARROZY – siłownia dla pszczoł!)

- ✓ Bee Gym jest urządzeniem, które pszczoły wykorzystują do usuwania lub ranienia roztoczy gatunku *Varroa destructor* i innych pasożytów,
- ✓ Bee Gym nie zawiera substancji chemicznych i działa wielosezonowo, do użycia przez cały rok,
- ✓ Bee Gym można łatwo zamontować i stosować w każdym nowoczesnym rodzaju ula z otwieraną dennicą osiatkowaną,
- ✓ Bee Gym należy stosować jako element zintegrowanej ochrony przed szkodnikami.





varroa
easyCheck
By VétO-pharma

VétO-pharma
Committed to apiculture

MONITORING WARROZY JEST TERAZ SZYBKI, ŁATWY I RZETELNY!

3 w 1, CZYLI FLOTACJA ALKOHOŁOWA
LUB DWUTLENEK WĘGLA LUB CUKIER PUDER!

FLOTACJA ALKOHOŁOWA Metoda polega na zanurzeniu próbki pszczoł w alkoholu, a następnie delikatnym wstrząsaniu Varroa EasyCheck w celu oderwania roztoczy od pszczoł, aby można je było policzyć. Metoda ta prowadzi do utraty próbki, ale jest najbardziej spójna pod względem dostarczania dokładnych wyników. Została uznana za najbardziej dokładną, niezawodną i ekonomiczną opcję dla pszczelarzy.

ZASTOSOWANIE CO₂ W metodzie CO₂ zarówno pszczoły jak i roztocza są pozbawiane przytomności poprzez ekspozycję na gazowy dwutlenek węgla. Próbkę znieczulonych pszczoł jest następnie delikatnie wstrząsana w Varroa EasyCheck, co powoduje, że roztocza spadają z pszczoł i przechodzą przez otwory białego koszyka. Badania przeprowadzone w Europie wskazują na wyniki zbliżone dokładnością do tych uzyskanych w wyniku płukania alkoholem.

CUKIER PUDER W tej metodzie pszczoły są delikatnie obtaczane w cukrze pudrze, co powoduje oddzielenie się roztoczy od pszczoł. Następnie Varroa EasyCheck jest delikatnie potrząsany, co powoduje, że cukier i roztocza przedostają się przez otwory białego koszyka. Utrzymuje to próbkę pszczoł przy życiu, ale będzie nieco mniej skuteczne w oddzielaniu roztoczy niż metoda z użyciem alkoholu.



88⁰⁰_{zł}
aplikator
z jednym
nabojem

APLIKATOR CO₂ DO VARROA EASYCHECK

1 wkład CO₂ wystarcza dla 3 - 5 aplikacji
Do chwilowego uśpienia 200 - 300 pszczoł!

Szczegółowe informacje dotyczące zastosowania oraz określenia porażenia warrozą znajdziesz na stronie: www.vet-animal.pl



SPECJALISTYCZNE URZĄDZENIE DO OMIATANIA PSZCZOŁ Z FUNKCJĄ DOZOWANIA PŁYNÓW W ULU SPRZĘT WETERYNARYJNO-PSZCZELARSKI

ZESTAW "2 w 1" PRECYZJA I NIEZAWODNOŚĆ

Specjalistyczna strzykawka automatyczna do omiatania pszczoł strumieniem powietrza oraz dozowania płynów, wykonana jest z materiałów, które spełniają wymogi lekarsko weterynaryjne.

Możliwość ustawienia odpowiedniej ilości podawanego płynu gwarantuje precyzyjne dawkowanie w każdym ulu, co jest niezwykle istotne dla zdrowia pszczoł.

Skład zestawu:

- ✓ automatyczna strzykawka posiadająca regulację dawki (dostępne dwa rodzaje strzykawek z cylindrem o pojemności 12 ml i 30 ml),
- ✓ końcówki,
- ✓ zbiornik o poj. 5 litrów z wężykiem,
- ✓ szelki do założenia zbiornika na plecy,
- ✓ zestaw uszczelek zapasowych.

368⁰⁰_{zł}

Pomyślisz:

po co pszczołom te produkty?

Czasem pszczoły potrzebują naszego wsparcia, żeby przetrwać. Warunki w jakich hodujemy pszczoły zmieniają się: susze, brak pyłku, choroby, niedobory, stosowanie zabiegów leczniczych. Naszą misją jest dostarczanie Pszczelarzom produktów najwyższej jakości, aby mogli zadbać o zdrowie i dobrostan pszczoł.



Dla dobra pszczoł.



63⁰⁰₂₁

SILVECO+ Pszczoła PROFESJONALNY PRODUKT BIOBÓJCZY

Potwierdzona skuteczność bakteriobójcza,
wirusobójcza, grzybobójcza

OBJĘTOŚĆ NETTO
500 ml, 2 l

Produkt biobójczy.

Produkt w formie koncentratu jest dopuszczony do stosowania w obszarze weterynaryjnym do utrzymania dobrostanu na odpowiednim poziomie, jak i w obszarze spożywczym do utrzymania higieny żywności. Zwalcza grzybicę wapienną (otorbielakową) czerwiu wywoływaną przez *Ascospheera apis* oraz grzybicę kamienną wywoływaną przez *Aspergillus fumigatus*. Problem zdrowotny szczególnie powodowany przez grzybicę wapienną w polskich warunkach klimatycznych trwa od kwietnia do co najmniej końca września. Produkt stosować wyłącznie w rozcieńczeniu. Przed zastosowaniem należy zapoznać się z instrukcją dołączoną do opakowania.



500 ml - do przygotowania od 5 do 20 litrów roztworu roboczego w zależności od stwierdzonego patogenu i protokołu stosowania

2 l - do przygotowania od 20 do 80 litrów roztworu roboczego w zależności od stwierdzonego patogenu i protokołu stosowania

AMINO-VET

NIEZBĘDNE AMINOKWASY I WITAMINY DLA PSZCZÓŁ - SUBSTYTUT PYŁKU

OBJĘTOŚĆ NETTO
200 ml, 500 ml, 2 l

MPU w płynie dla pszczół.

ZALECANY WIOSNĄ

- ✓ w przypadku braku pierzgi i pyłku kwiatowego,
- ✓ dla stymulacji czerwienia,
- ✓ dla wzmocnienia rodzin pszczelich.

ZALECANY JESIENIĄ

- ✓ jako działanie wzmacniające i pre-biotyczne,
- ✓ do zabezpieczenia rodzin do zimy.

Zestawienie poszczególnych składników działa jak biostymulator. Podany w syropie cukrowym lub cieście korzystnie wpływa na rodzinę pszczelą. Zastosowany w okresie niedoboru pyłku lub niewystarczającej ilości pierzgi (np. wiosną) stymuluje rodzinę pszczelą do spodziewanego rozrastania populacji (efektywne czerwienie matki) i wzmocnienia pszczół. Uzupełnia niedobory aminokwasów (protein – białka), witamin i zapewnia działanie pre-biotyczne. Preparat należy podawać również między miodobraniami lub w okresie łączenia rodzin i przygotowania do zimy.

Wydajność
200 ml – do 40 litrów syropu
500 ml – do 100 litrów syropu
2 l – do 400 litrów syropu



CALM-VET

Wygodna alternatywa do odymiania podkurzaczem

KONTROLOWANY SPOKÓJ PSZCZÓŁ

OBJĘTOŚĆ NETTO
200 ml

MPU w płynie dla pszczół.

CALM-VET to ekologiczny sposób na uspokojenie rodziny pszczelej i wyrównanie zapachu w środowisku ulowym. Aplikacja ziołowych olejków eterycznych wpływa na węch u pszczół. Taka reakcja trwa kilkanaście minut, w sam raz na planowany przegląd, a następnie wszystko wraca do normy.

Wydajność
200 ml – 66 litrów wody do oprysku



HERBEE-VET

Ziołowy stymulator

STYMULUJE KARMICIELKI I WZMACNIA RODZINY

OBJĘTOŚĆ NETTO
1 l, 5 l

MPU w płynie dla pszczół.

HERBEE-VET zawiera wyciągi ziołowe, które wspierają stymulację gruczołów gardzielowych i wzmacniają organizm pszczoły miodnej.

Wiosną przy odpowiedniej dostępności białka w diecie, stosowanie HERBEE-VET pozytywnie wpływa na proces wydzielania mleczka pszczelego.

Podawanie w okresie późnoletnim, wpływa wzmacniająco na młode pokolenie pszczół w rodzinie.

Dodany do syropu cukrowego wyraźnie niweluje jego zapach, co może być pomocne i ograniczać rabunki.

Wydajność
1 l: od 40 do 100 litrów syropu
5 l: od 200 do 500 litrów syropu




MULTIPRO-VET

MULTIPROBIOTYK USPRAWNIAJĄCY UKŁAD POKARMOWY

OBJĘTOŚĆ NETTO
200 ml

MPU w płynie dla pszczoł.

Zalecany w celu usprawnienia trawienia w przewodzie pokarmowym pszczoł i higienizacji środowiska ulowego. Składniki multiprobiotyku MULTIPRO-VET zasiedlają naturalnymi kulturami probiotycznymi układ pokarmowy zwiększając odporność. Doskonale do podawania w poidle, zalecany do stosowania w syropach cukrowych lub inwertowanych oraz po każdym leczeniu rodzin pszczeleli (po antybiotykoterapii – zwalczanie zakażeń bakteryjnych, po zabiegach zwalczających warrozę, po leczeniu grzybicy, czy przeprowadzonej dezynfekcji). Produkt nie zawiera substancji modyfikowanych genetycznie.

 **Wydajność**
do 66 litrów
syropu



200 ml **39⁰⁰**

NOSI-VET®


Powstał dzięki współpracy z naukowcami
z Uniwersytetu Przyrodniczego we Wrocławiu

WITALNOŚĆ WIOSNĄ I SPOKOJNA ZIMOWŁA BEZ NOSEMOZY I GRZYBICY

OBJĘTOŚĆ NETTO
200 ml, 500 ml

MPU w płynie dla pszczoł.

Stosować NOSI-VET z odpowiednio dobranym zabiegiem sanitarno-hodowlanym w celu wzmocnienia witalności i odporności rodziny pszczelej przed grzybicą i nosemozą wywołaną przez *Nosema apis* i *Nosema ceranae*. Składniki zawarte w NOSI-VET wykazują wspomagające działanie usprawniające funkcjonowanie jelita środkowego pszczoły miodnej.

 **Wydajność**
200 ml – do 66 litrów syropu,
500 ml – do 166 litrów syropu



200 ml **59⁰⁰**
500 ml **128⁰⁰**



Produkt powstał dzięki wsparciu projektu badawczego
przez Ministerstwo Gospodarki za pośrednictwem PARP.

PROTI-VET

Nie obciąża układu pokarmowego


NATURALNE BIAŁKO DLA PSZCZOŁ

MASA NETTO
500 g, 4 kg

MPU w proszku dla pszczoł..

Czyste izolaty białkowe zawarte w PROTI-VET, to wysokiej jakości przyswajalne białko, które idealnie uzupełnia jego brak w diecie pokarmowej pszczoł. Do użycia w syropie cukrowym, w cieście miodowo-cukrowym lub w czystej postaci. Produkt nie zawiera GMO i nie zawiera białka sojowego.



 **Wydajność**
500 g – do 50 litrów syropu,
4 kg – do 400 litrów syropu



500 g **62⁰⁰**
4 kg **375⁰⁰**

Kiedy podawać?

- ✓ wiosną - w celu szybkiego doprowadzenia rodziny do doskonałej kondycji,
- ✓ w trakcie sezonu - przy braku pyłku dla stymulacji czerwienia, wydłużenia życia robotnic oraz wzmocnienia układu odpornościowego,
- ✓ jesienią - przygotowując rodziny do zimowli podawać w kilku porcjach, aby pszczoły zgromadziły zapasy przeznaczone do spożycia wczesną wiosną, co zapewni oczekiwany rozwój na początku nowego sezonu.



100 ml 72⁰⁰ zł
500 ml 294⁰⁰ zł
2 l 733⁰⁰ zł

100 ml – koszt na 1 rodzinę 7,20 zł
500 ml – koszt na 1 rodzinę 5,88 zł
2 l – koszt na 1 rodzinę 3,66 zł

SILNIEJSZE, BARDZIEJ PRODUKTYWNE RODZINY PSZCZELE BEZ NOSEMY I GRZYBICY

OBJĘTOŚĆ NETTO
100 ml, 500 ml, 2 l

MPU w płynie dla pszczoł.

W pełni naturalny, specjalistyczny produkt dla rodzin pszczele. Składniki zawarte w HiveAlive (OceaShield™, tymol i palczatka) występują w naturze i wpływają na naturalną odporność organizmu pszczoł. Skuteczność potwierdzona licznymi badaniami przeprowadzonymi przez Instytuty Pszczelarskie w Irlandii, Grecji, Włoszech, Francji, Czechach (badania zamieszczone w Journal of Apicultural Research (porównanie z fumagiliną zakazaną w UE).

Szczegóły dotyczące wyników badań znajdziesz tutaj: www.hivealivebees.com



Wydajność

100 ml – dla 10 rodzin pszczele,
500 ml – dla 50 rodzin pszczele,
2 l – dla 200 rodzin pszczele.

INVERTOFIX

OBNIŻ KOSZTY KARMIENIA I ZYSKAJ WYŻSZĄ JAKOŚĆ SYROPU

OBJĘTOŚĆ NETTO
250 ml, 1 l

MPU w płynie dla pszczoł.

INVERTOFIX to pierwszy na rynku produkt zawierający bezpieczne enzymy do przerobienia cukru w syrop inwertowany.

KORZYŚCI Z ZASTOSOWANIA INVERTOFIX:

- ✓ brak szkodliwego HMF w przygotowanym syropie,
- ✓ syrop nie skryształizuje podczas zimy w ulach,
- ✓ obniżenie kosztu karmienia pszczoł do ok. 30%,
- ✓ nie obciąża układu pokarmowego pszczoł, idealne pH,
- ✓ obniża poziom „spracowania pszczoł” podczas przerabiania syropu.



Wydajność

250 ml – na 50 kg cukru
1 l – na 200 kg cukru



70⁰⁰ zł

CHUSTECZKI DO WABIENIA ROJU

STOP UCIECZKOM!

OPAKOWANIE 10 szt. saszetek

Przynęta do wabienia rojów przelatujących, wiszących na drzewach i innych trudno dostępnych miejscach. Ułatwia zbieranie pszczoł do rojnic lub skrzynek.

Lista leków do leczenia warrozy dostępnych w Polsce. Informacja skierowana do lekarzy weterynarii. Pamiętaj o rotacji substancji aktywnej w zwalczaniu Varroa Destructor!



Nazwa produktu leczniczego	Substancja aktywna	Moc	Postać farmaceutyczna	Wielkość opakowania	Wydajność z 1 opakowania wg karty charakterystyki	Podmiot odpowiedzialny	Numer pozwolenia na dopuszczenie do obrotu na terenie Polski
VARROXAL	<i>Acidum oxalicum dihydratum</i>	0,71 g/g	proszek do stosowania w ulu	75 g 200 g	max. 37 rodzin max. 100 rodzin	Andermatt BioVet GmbH, DE	3299
FORMICPROTECT	<i>Acidum formicum</i>	68,2 g/pasek	pasek do umieszczania w ulu	10 szasz./20 pasków 30 szasz./60 pasków	10 rodzin 30 rodzin	NOD Apiary Ireland, Ltd., IE	3155
APL-BIOXAL	<i>Acidum oxalicum dihydratum</i>	62,0 mg/ml	roztwór do stosowania w ulu	500 ml	10 rodzin	Chemicals Laif SPA, IT	3092
APISTRIP	<i>Amitrazum</i>	500 mg	pasek do zawieszania w ulu	10 pasków	5 rodzin	Biowet Puławy Sp. z o.o., PL	3091
APIVAR	<i>Amitrazum</i>	500 mg	pasek do zawieszania w ulu	10 pasków	5 rodzin	Veto Pharma, FR	2797
OXYBEE	<i>Oxalic acid dihydrate</i>	39,4 mg	proszek i roztwór do sporządzania zawiesiny	888 ml	min. 16 rodzin	Dany Bienenwohl, DE	EU/2/17/216
VARROMED	<i>Formic acid + Oxalic acid dihydrate</i>	555 ml: 5 mg/ml + 44 mg/ml	zawiesina do ula	555 ml	min. 12 rodzin max. 37 rodzin	BeeVital GmbH, AT	EU/2/16/203/001
POLYVAR YELLOW	<i>Flumetrinum</i>	275 mg	pasek do zawieszania w ulu	10 pasków	5 rodzin	Bayer Animal Health GmbH, DE	2695
APIGUARD	<i>Thymolum</i>	12,5 g/taca 50 g	żel	10 tac	5 rodzin	Vita Bee Health Ltd., IE	2187
APIGUARD Multidose		0,25 g/g		2 poj. 3 000 g + 2 strzykawki + 4 opakowania po 30 tac	2 x 30 rodzin		3197
BIOWAR	<i>Amitrazum</i>	500 mg/pasek	pasek do zawieszania w ulu	10 pasków	5 rodzin	Biowet Puławy Sp. z o.o., PL	2085
THYMOVAR	<i>Thymolum</i>	15 g/pasek	pasek do zawieszania w ulu	10 pasków	5 rodzin	Andermatt BioVet GmbH, DE	2038
APL LIFE VAR	<i>Camphorum + Levomentholum + Eucalypti aetheroleum + Thymolum</i>	(3,8 g + 3,8 g + 16,4 g + 76,0 g)/100 g	plytka do umieszczania w ulu	2 plytki	0,5 rodziny	Chemicals LAIF SPA, IT	1489
APIWAROL	<i>Amitrazum</i>	12,5 mg	tabletki fumigacyjna	25 tabletek	max. 8 rodzin	Biowet Puławy Sp. z o.o., PL	740
BAYVAROL	<i>Flumethrin</i>	3,6 mg/pasek	pasek do zawieszania w ulu	5 x 4 paski	5 rodzin	Bayer Animal Health GmbH, DE	221

Źródło: <https://rejestrmedyczne.ezdrowie.gov.pl/rpl/search/public> | Kolejność wg daty rejestracji.

Lista pełni funkcję wyłączenie informacyjną*, została sporządzona na podstawie publicznie dostępnych informacji. Lista nie stanowi Urzędowego Wykazu Produktów Leczniczych Dopuszczonych do Obrotu prowadzonego przez Prezesa Urzędu Rejestracji Produktów Leczniczych, Wyrobów Medycznych i Produktów Biobójczych, nie jest zamknięta i może ulec zmianie w przypadku dopuszczenia do obrotu kolejnych leków**. Produkty lecznicze weterynaryjne o nazwie VarroXal (Andermatt BioVet GmbH, DE) w opakowaniu 10 x 2 g, Dany's Bienenwohl (Dany Bienenwohl GmbH, DE) oraz VarroMed (BeeVital GmbH, DE) w opakowaniu 12 szaszetek x 15 ml, które posiadają pozwolenie na dopuszczenie do obrotu na terenie Polski, zgodnie z informacją przekazaną przez podmioty odpowiedzialne za wprowadzenie ww. leków do obrotu, nie będą dostępne w obrocie na terenie Polski w 2024 roku.

* Informacja skierowana do lekarzy weterynarii. ** Aktualizacja na dzień: 16 lutego 2024 r.

